

# JetFlash®

## ユーザーマニュアル

(Version 3.0)



# 目次

はじめに .....	2
パッケージ内容 .....	2
特色 .....	2
システム動作環境 .....	2
ドライバのインストール .....	3
Windows® Me/2000/XP/ 7/ Vista へのドライバのインストール .....	3
Mac® OS 9.0 以降へのドライバのインストール .....	3
Linux® Kernel 2.4.2 以降へのドライバのインストール .....	3
<b>JetFlash®のフォーマット .....</b>	<b>4</b>
<b>JetFlash®の正しい取り外し方 .....</b>	<b>5</b>
Windows® Me/2000/XP/ 7/ Vista からの JetFlash® の取外し .....	5
Mac® OS 9.0 以降および Linux® Kernel 2.4.2 以降からの JetFlash® の取外し .....	5

# はじめに

トランセンズの JetFlash<sup>®</sup> をご購入いただきまして誠にありがとうございます。この小さなデバイスは USB ポート搭載のデスクトップ/ノートブックコンピュータとの大容量データ転送を迅速化するように設計されました。JetFlash<sup>®</sup> はファイル/フォルダ/ドキュメント/画像/その他のデジタルコンテンツの保管や転送に適しており、直接コンピュータに接続するだけで、大容量ストレージと高速データ転送スピードがご利用いただけます。さらに、優れた携帯性とデータ保持能力、印象的な外觀により、快適なデータストレージを体験していただくことができます。

## パッケージ内容

JetFlash<sup>®</sup> のパッケージには以下が同梱されています。

- JetFlash<sup>®</sup>
- クイックインストールガイド
- アクセサリ(フォルダを参照ください。)

## 特色

- Hi-Speed USB 2.0 仕様に準拠し、USB 1.1 仕様に互換
- 取付けが簡単なプラグ&プレイに対応
- ドライバ不要
- USB ポート経由の電源供給で外部電源やバッテリー不要
- データの管理に便利なソフトウェアが付属

## システム動作環境

USB ポート搭載のデスクトップ/ノートブックコンピュータ

以下のオペレーションシステムのうちいずれか

- Windows<sup>®</sup> Me
- Windows<sup>®</sup> 2000
- Windows<sup>®</sup> XP
- Windows Vista<sup>®</sup>
- Windows<sup>®</sup> 7
- Mac<sup>®</sup> OS 9.0 以降
- Linux<sup>®</sup> Kernel 2.4.2 以降

# ドライバのインストール

## Windows® Me/2000/XP/ 7/ Vista へのドライバのインストール

ドライバは必要ありません。これらの OS 上では **JetFlash®** はデフォルトでサポートされています。利用可能な USB ポートに接続するだけで、OS 側でデバイスに必要なファイルをインストールします。マイコンピュータで新しく割り当てられたリムーバブルディスクのドライブ番号がご確認いただけます。

## Mac® OS 9.0 以降へのドライバのインストール

Mac® OS 9.0 以降の場合、Mac® OS のアップデートが必要な場合があります。

ドライバは必要ありません。**JetFlash®** を利用可能な USB ポートに接続するだけで、OS 側で自動認識します。

## Linux® Kernel 2.4.2 以降へのドライバのインストール

ドライバは必要ありません。**JetFlash®** を利用可能な USB ポートに接続します。

例: 1. まず、**JetFlash®** のディレクトリーを作成します。

```
mkdir /mnt/jetflash
```

2. **JetFlash®** を取り付けます。

```
mount -a -t msdos /dev/sda1 /mnt/jetflash
```

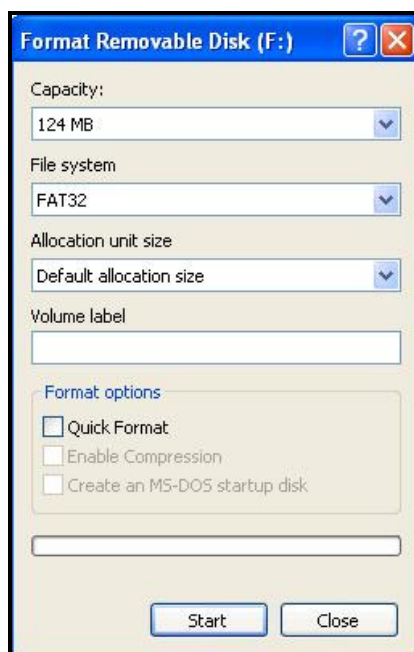
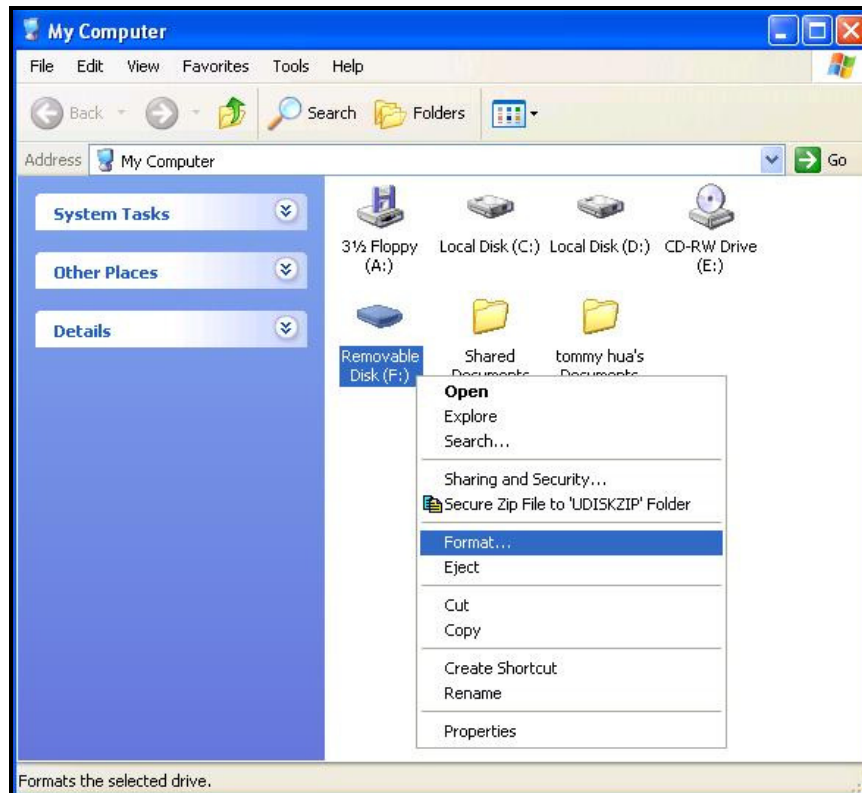
# JetFlash®のフォーマット

1. **JetFlash®**を USB ポートに接続し、リムーバブルディスクを右クリックします。
2. ドロップダウンメニューから“Format”を選択し、**JetFlash®**をフォーマットします。




**注意! JetFlash®をフォーマットするとすべてのデータが消去されます。**

3. “**Start (スタート)**”ボタンをクリックすると **JetFlash®**のフォーマットが開始されます。画面の指示にしたがってください。



# JetFlash®の正しい取り外し方

## Windows® Me/2000/XP/ 7/ Vista からの JetFlash® の取外し

1. システムトレイにある  アイコンを選択してください。
2. “**Safely Remove Hardware (ハードウェアの安全な取外し)**”というポップアップメニューが現れます。クリックして続けます。



3. “The ‘USB Mass Storage Device’ device can now be safely removed from the system. (デバイスは安全にシステムから外すことができます)”というメッセージボックスが現れます。



## Mac® OS 9.0 以降および Linux® Kernel 2.4.2 以降からの JetFlash® の取外し

JetFlash® のディスクアイコンをドラッグ&ドロップでゴミ箱に入れてください。その後、USB ポートから JetFlash® を外してください。



注意! システムの供給電源が不安定な場合やシステムがハングアップした場合、或いは JetFlash® に保存したファイルを編集時に JetFlash® を取り外した場合、データが壊れる可能性がございます。トランセンドでは JetFlash® に保存したファイルは、一度ハードディスクにコピーしてから開いて編集することをお勧めいたします。編集後にファイルを JetFlash® に保存し直してください。